

Instrukcja montażu, czyszczenia i pielęgnacji paneli winylowych Bestlaminat®
w systemie Unilin Angle/Tap
Kolekcja- Maxima z podkładem z pianki dla paneli 2.103m2/paczka

Przeczytaj instrukcję przed montażem!

Produkt musi być zainstalowany, utrzymywany i eksploatowany przy ścisłym przestrzeganiu instrukcji montażu oraz czyszczenia i pielęgnacji. Jakikolwiek naruszenie instrukcji będzie skutkowało nieważnością gwarancji.

WAŻNE!

- Instalacja tylko wewnątrz budynków.
- Produkt nie może być instalowany w miejscach narażonych na zalanie wodą (sauna, basen, strefa prysznicowa).
- Produkt jest przeznaczony do montażu wyłącznie jako podłoga pływająca.
- Nie wolno stosować dodatkowego podkładu pod panele, konieczne natomiast jest zastosowanie folii paroizolacyjnej przy montażu na wylewce betonowej (cementowej, samopoziomującej, anhydrytowej). **Podkład piankowy jest zamontowany fabrycznie.**
- Produkt może być montowany na wielu podłożach takich jak wylewka betonowa, wylewka samopoziomująca, płyta OSB, istniejące twarde posadzki (np. posadzki klejone, parkiet, płytki ceramiczne – ubytki w fugach powyżej 1 mm należy wyrównać masą szpachlową).
- Nie montować paneli na podłodze pływającej (np. innych panelach na klik) ani na dywanach, wykładzinach.
- **Dozwolony jest montaż na ogrzewaniu podłogowym wodnym wbudowanym w posadzkę, pod warunkiem, że temperatura podłogi nie przekroczy 27°C i zachowano odpowiednią dylatację. Niedozwolony jest montaż paneli bezpośrednio na matach grzewczych. Montaż systemów ogrzewania elektrycznego jest niedozwolony.** Ogrzewanie podłogowe należy wyłączyć na 24 godziny przed planowanym montażem i włączyć dopiero po upływie kolejnych 24 godzin po zakończonym montażu. Należy stopniowo włączać ogrzewanie co 5°C na dzień.
- Powierzchnia podłoża musi być stabilna, gładka, sucha, czysta i wyrównana, z dopuszczalnym maksymalnym odchyleniem 3 mm w promieniu 1,20m. Każda nierówność powyżej 1mm musi zostać wyrównana lub wypełniona masą szpachlową do podłóg (wypełniaczem do szczelin). Nierówne podłoże może uszkodzić zamki, a ubytki nie mogą być głębsze niż 1 mm.
- Nowe podłoże betonowe musi wysychać przez okres minimum 60 dni przed montażem.
- Panele można montować w pomieszczeniu, w którym wilgotność względna powietrza wynosi mniej niż 40%. Nie układać paneli w pomieszczeniu o wilgotności większej niż 60%. W przypadku wylewki betonowej, samopoziomującej wilgotność podłoża nie może być większa niż 2%, a w przypadku anhydrytowych 0,5% wg metody CM. W przypadku wodnego ogrzewania podłogowego może wynosić maksymalnie 1,5% (podłoża betonowe) lub 0,3% (podłoża anhydrytowe) wg metody CM (mierzone po wykonaniu procesu wygrzania podkładu).
- Nie docinać paneli piłą w tym samym pomieszczeniu, w którym będą układane.
- Wymagana jest dylatacja obwodowa oraz dylatacja między pomieszczeniami minimum 10 mm. W przypadku montażu na ogrzewaniu podłogowym wodnym wymagana jest dylatacja 12 mm.
- W przypadku montażu paneli przy ogrzewaniu nadmuchowym należy zostawić szczelinę dylatacyjną min. 15-20 mm wokół kratki wentylacyjnych.
- Wokół rur grzewczych i innych przeszkód również należy zachować szczelinę dylatacyjną min. 10-12 mm
- W przypadku, gdy w jednym pomieszczeniu występują powierzchnie z ogrzewaniem podłogowym i bez niego, muszą być one oddzielone szczeliną dylatacyjną.
- Produkt nie może być montowany bezpośrednio przy kominkach. Montaż paneli w pomieszczeniu z kominkiem wymaga zachowania odpowiedniej odległości od kominka oraz pozostawienia dylatacji minimum 15-20 mm od podłoża, na którym umieszczony jest kominek.
- Nie wypełniać szczelin dylatacyjnych silikonem.

- Nie montować paneli w pomieszczeniach o dużych wahaniami temperatur.

UWAGA: Ciężkie lub przymocowane na stałe przedmioty (np. meble kuchenne, wbudowane szafki, wyspy kuchenne, ciężkie kuchenki itd.) należy zamontować jako pierwsze w pomieszczeniu i nie montować na podłodze winylowej. Wokół wszystkich ciężkich, przymocowanych na stałe mebli należy zachować rekomendowaną szczelinę dylacyjną.

PRZED MONTAŻEM: Panele przed montażem muszą zostać starannie sprawdzone pod kątem wad materiałowych. Nie montować paneli z widocznymi wadami. Różnorodność i częstotliwość struktur słoików, sęków drewna i pęknięć jest elementem dekoracyjnym wzoru i nie stanowi wady produktu. Wszelkie uszkodzenia czy też rozbieżność kolorów, tekstury pomiędzy próbkami, zdjęciami produktu i samym produktem nie mogą stanowić podstawy do późniejszego reklamowania produktu. Przed montażem panele należy poddać minimum **24-48** godzinnej aklimatyzacji w pomieszczeniu, w którym będą montowane. Temperatura pomieszczenia przed, w trakcie oraz po zamontowaniu nie powinna przekraczać **15-20° C**. Nie wyciągać desek w czasie aklimatyzacji.

Wszystkie ościeżnice i opaski drzwiowe muszą być podcięte, aby podłoga winylowa mogła swobodnie się przemieszczać

Dylatacja jest wymagana:

- przy każdym drzwiach, przejściach, progach
- w pomieszczeniach, gdzie temperatura wynosi 15–35°C gdy przekroczono maksymalną długość ściany; 10m.
- w pomieszczeniach o bardziej skrajnych temperaturach 5–40°C gdy przekroczono maksymalną długość ściany; 8m.

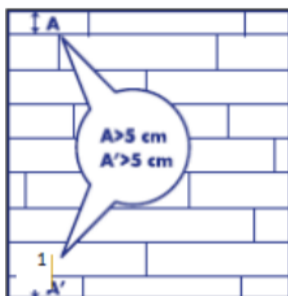
W przypadku montażu paneli na podłożu betonowym (cement, wylewka anhydrytowa, wylewka samopoziomująca) należy uprzednio rozłożyć folię paroizolacyjną w rzędach obok siebie i skleić taśmą izolacyjną, aby nie przesuwała się pod panelami.

POTRZEBNE NARZĘDZIA: piła tarczowa, linijka, taśma miernicza, kliny dylatacyjne, wyrzynarka/gilotyna do paneli, ewentualnie kliny podpierające.

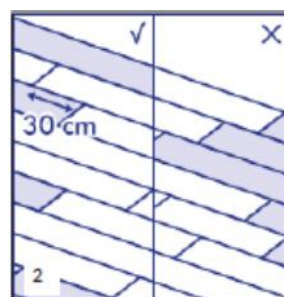
MONTAŻ

Przed rozpoczęciem montażu przemieszaj panele, tak by ich układ na podłodze był optymalny. Nie układaj zbyt wielu identycznych jasnych lub ciemnych desek koło siebie.

Uwaga: Należy upewnić się, że do zamków nie dostały się żadne drobiny kurzu i zanieczyszczenia, w razie konieczności należy je starannie odkurzyć, w przeciwnym razie podłoga może trzeszczeć i wydawać inne dźwięki, a zamki mogą się uszkodzić.



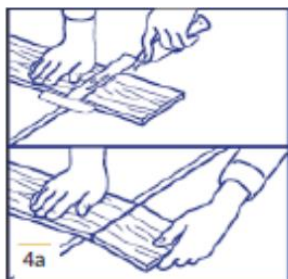
Rys. 1



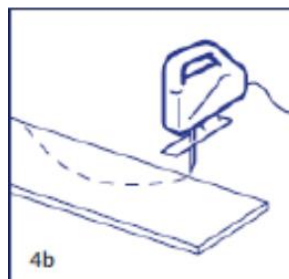
Rys. 2

Przed rozpoczęciem montażu dokładnie zmierz długość i szerokość pomieszczenia, żeby dobrze zaplanować rozkład paneli. Aby uniknąć zbyt wąskiego ostatniego rzędu (<5 cm), można rozpocząć od zwężenia paneli w pierwszym rzędzie. Być może warto będzie również przyciąć pierwszy panel na długości, aby uzyskać bardziej równomierne, harmonijne długości pierwszego i ostatniego panela w rzędzie.

Aby uzyskać najlepszy efekt wizualny, układaj panele w kierunku najdłuższej ściany i /lub równoległe do padania światła. Skrajne połączenia paneli w 2 sąsiadujących rzędach nie powinny pokrywać się ze sobą. Przesuń je względem siebie przynajmniej o 30 cm. Rekomendowana minimalna odległość między nimi to 2 x szerokość panela.

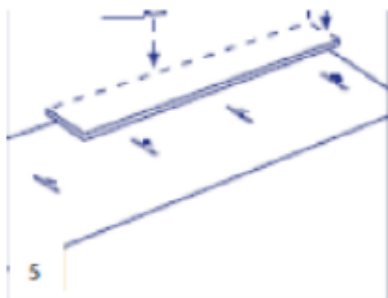


Rys. 3- 4a

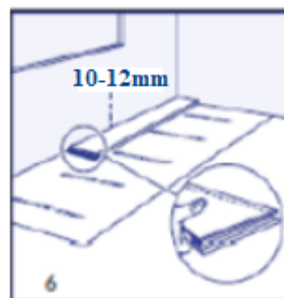


Rys. 4b

Cięcie paneli - można użyć piły, wyrzynarki lub gilotyny do cięcia paneli dla uzyskania idealnych krawędzi. Nie docinać paneli w tym samym pomieszczeniu, w którym będą układane – jeśli jest to konieczne, dokładnie odkurzyć i usunąć wszelkie pozostałości i pył.

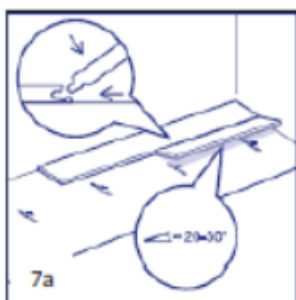


Rys. 5

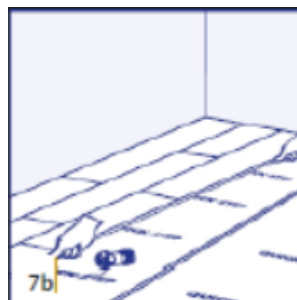


Rys. 6

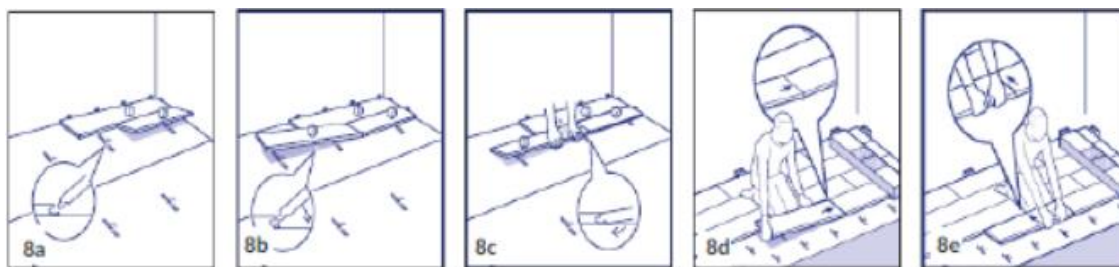
Montaż należy rozpocząć od pierwszego panela w rogu. Użyj panela gdzie pióro zarówno na długim jak i krótkim boku będzie znajdować się od ściany. Umieść kliny min. 10-12 mm przy ścianach. Są one niezbędne dla zachowania odpowiedniej szczeliny dylatacyjnej podłogi pływającej.



Rys. 7 a-b

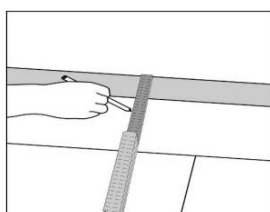
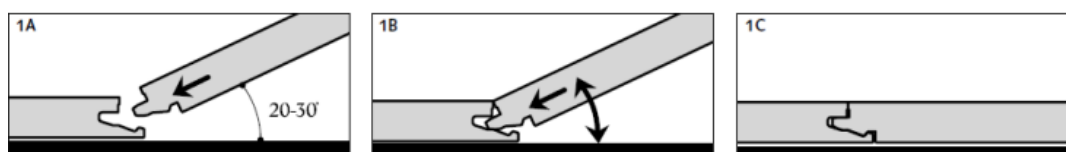


W celu ułatwienia rozpoczęcia montażu połącz pierwsze trzy rzędy z dala od ściany, aby można było usiąść na panelach w trakcie pracy. Następnie przesunij pierwsze trzy rzędy dożądanego położenia przy ścianie z założonymi klinami dylatacyjnymi. Weź cienką linkę i napnij ją wzdłuż zamontowanych paneli, aby sprawdzić i dopasować prostoliniowość trzech pierwszych zamontowanych rzędów. Zaleca się przeprowadzenie dodatkowych kontroli prostoliniowości w celu jej potwierdzenia w trakcie montażu.



Rys. 8 a-e

Metoda kąt-kąt/angle-angle: najpierw obróć krótki bok montowanego panela do krótkiego boku już zamontowanego panela, kierując się zasadą układania paneli pod kątem. Ustaw montowany właśnie panel pod kątem 20-30 stopni. Spowoduje to uniesienie wcześniej zamontowanych paneli w tym samym rzędzie, ponieważ ich krótkie boki są już połączone. Umieść obie ręce blisko zatrzasku w sposób przedstawiony na rysunku i pociągnij długi bok panela do siebie. Panele ulegną wzajemnemu zatrzasknięciu. Możesz umieścić pióro we wpuście lub wpust w piórze. Metoda polegająca na umieszczeniu pióra we wpuście jest najczęściej spotykana.



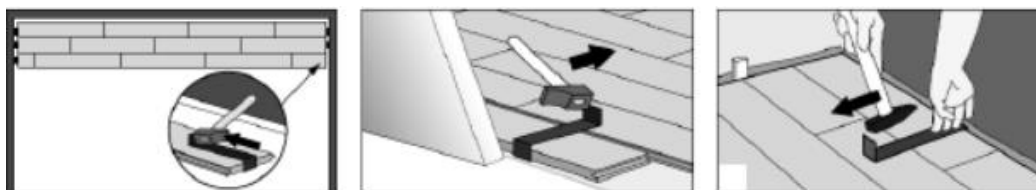
Rys. 9

UWAGA: jeśli ściana jest krzywa, wykonaj jej obrys na panelach i przytnij pierwszy rząd, co pozwoli objąć jej krzywiznę.

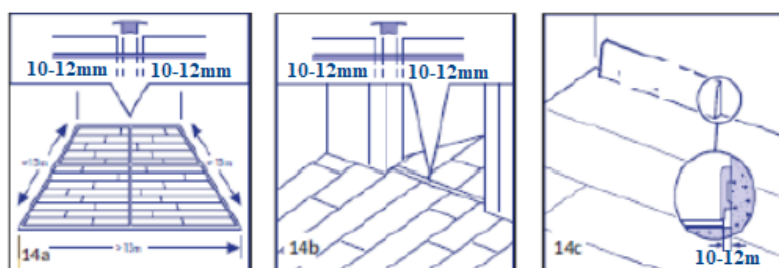
Montaż wokół trudnych miejsc

Przydatne akcesoria: dobijak, młotek gumowy, łyżka do paneli.

W miejscach, gdzie montaż paneli z system zamka click jest zbyt trudny (np. przy ścianie) można połączyć je za pomocą łyżki do paneli i gumowego młotka, które dociągną je do siebie.

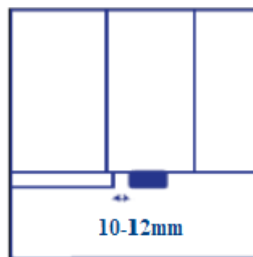
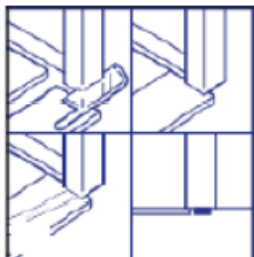


Po zamontowaniu każdego panela i przed przejściem do kolejnego, sprawdź połączenia wszystkich krótkich i długich boków i upewnij się, że nie powstały żadne szczeliny ani różnice wysokości. Kontynuuj montaż kolejnych rzędów paneli w kierunku przemieszczania się.

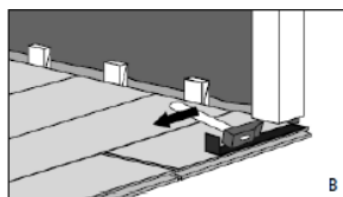
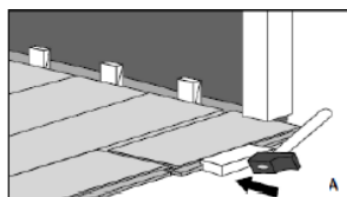


Temperatura w pomieszczeniu podlega stałym zmianom. Dlatego ważne jest aby podłoga miała możliwość rozszerzania się i kurczenia. Pozostaw szczelinę dylatacyjną 10-12 mm z każdej strony podłogi, wokół rur, progów i pod ościeżnicami. Szczeliny dylatacyjne można zakryć listwami przypodłogowymi ściennymi. Należy obowiązkowo pozostawić szczelinę dylatacyjną między pomieszczeniami (np. pod drzwiami) i użyć listwy dylatacyjnej/ łączącej. Duże pomieszczenia wymagają dodatkowych szczelin i profili dylatacyjnych.

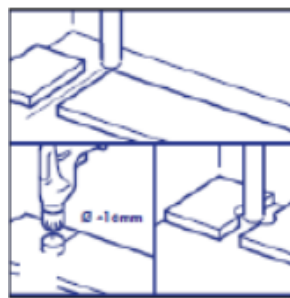
Montaż wokół drzwi



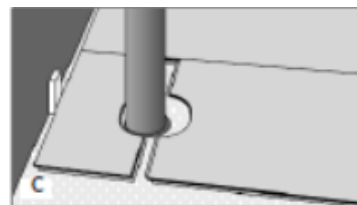
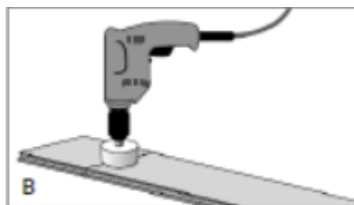
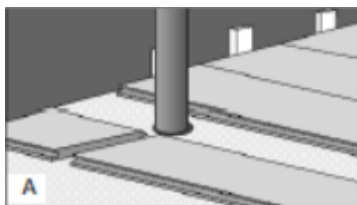
Przy progach lub otworach drzwiowych zaleca się podcięcie profili ościeżnic lub futryn. Aby zapewnić prawidłowe cięcie, obróć panel spodnią częścią do góry i umieść na podłodze przy ościeżnicy, co pozwoli na wykonanie cięcia na odpowiedniej wysokości. Następnie umieść piłę ręczną płasko przy panelu i przetnij ościeżnicę. Usuń odcięty element, odkurz powierzchnię w celu usunięcia pyłu. Zamontuj panel na długim boku, umieszczając krótki bok blisko podciętej ościeżnicy. Upewnij się, że przy drzwiach zachowana została 10-12 mm szczelina dylatacyjna.



Montaż wokół grzejników– wycinanie otworów wokół rur



Jeśli nie można unieść panela (np. pod grzejnikiem), użyj dobijaka lub łyżki dociągającej w celu pewnego połączenia zamków paneli. Panele w rzędach, w których znajdują się rury układaj w taki sposób, aby rura przebiegała na linii złącza pomiędzy panelami. Dobierz wiertło odpowiadające średnicy rury plus 16mm. Zatrzaśnij panele na krótszym końcu, wywierć otwór na środku połączenia obu paneli. Tak przygotowane panele można zamontować.





W przypadku podwójnych rur wywierć otwór w każdym oznaczonym punkcie odpowiadającym średnicy rur plus 16mm. Jeśli otwory znajdują się na długim boku panela, wytnij nacięcie pod kątem 45 stopni od każdego otworu do krawędzi otworu. Jeśli to konieczne, wzdłuż krawędzi odciętego kawałka panela nałóż klej do PCV i przyklej go na swoim miejscu. Dla uzyskania estetycznego wyglądu możesz użyć rozetek maskujących wokół rur. Po zakończeniu montażu usuń kliny dylatacyjne i zamontuj listwy przypodłogowe ścienne i dylatacyjne (prześciowe).

Przed pierwszym czyszczeniem podłogi koniecznie zapoznaj się z Instrukcją dotyczącą konserwacji paneli winylowych Bestlaminat®.

INSTRUKCJA CZYSZCZENIA I PIELĘGNACJI PANELI WINYLOWYCH SPC

Uwagi dotyczące remontu lub budowy: W przypadku, gdy na panelach winylowych znajduje się kurz gipsowy (po remoncie lub budowie), zanim przystąpisz do mycia na mokro, podłogi należy kilkakrotnie zmieść na sucho, ponieważ kurz zmieszany z wodą zostawi ślady i smugi widoczne po wyschnięciu. Aby je usunąć, panele należy czyścić według zasad czyszczenia po montażu, tak długo aż podłogi będą czyste.

1. Zasady czyszczenia po montażu

- Usuń z nowo zamontowanej podłogi kurz oraz brud używając suchego mopa z mikrofibry lub odpowiedniego odkurzacza.
- Spryskaj partiami podłogę wodą lub środkiem czyszczącym o neutralnym pH. Użyj mokrego mopa z mikrofibry i wyczyść nim spryskaną partię podłogi. Jeśli mop ulegnie zabrudzeniu, wypierz go lub użyj nowego, aby nie wcierać brudu w podłogę. Czyść podłogę sekcjami.
- Do szybkiego przemycia podłogi używaj wyłącznie wody i mopa. Pozwoli to bezpiecznie i skutecznie usunąć kurz i brud.

2. Zabezpieczenie przed zniszczeniem

- Podczas przenoszenia mebli lub urządzeń używaj podkładek ochronnych w celu ochrony przed zarysowaniami/zadrapaniem.
- Używaj mat ochronnych we wszystkich obszarach o dużym natężeniu ruchu, aby chronić podłogę przed zarysowaniami. Stosuj maty ochronne pod krzesła obrotowe na kółkach.
- Używaj dywaników i wycieraczek. Usuną one większość brudu i wilgoci.
- Nie używaj mat i chodników ochronnych zawierających gumę lub lateks, ponieważ mogą się one przyczynić do potencjalnego blaknięcia podłóg.
- Użyj podkładek filcowych na spodzie mebli. W ten sposób za każdym razem, gdy zasuniesz krzesło do stołu kuchennego lub przesuniesz kanapę, nie ryzykujesz zarysowania podłóg.
- Unikaj długotrwałej ekspozycji paneli na bezpośrednie działanie promieni słonecznych, gdyż mogą one potencjalnie przyczynić się do blaknięcia paneli. Opuść rolety w okresie największego nasłonecznienia w ciągu dnia, aby ograniczyć narażenie.
- Chron podłogę przed kontaktem z ostrymi przedmiotami.

3. Bieżąca pielęgnacja i czyszczenie

- Codzienne zamiatanie podłóg jest najlepszym sposobem zapobiegającym zniszczeniu i zarysowaniu. Zalecane metody to zamiatanie lub odkurzanie. Jeśli chcesz używać odkurzacza do czyszczenia winylu, najlepsza będzie końcówka z miękką szczotką, dzięki czemu nie porysujesz podłóg.
- Sporadyczne czyszczenie na mokro pomoże utrzymać czystość i dobry wygląd podłogi. Przed czyszczeniem na mokro zawsze najpierw odstępnie czyszczenia na sucho poprzez zamiatanie lub odkurzanie czyszczonej powierzchni. Czyść podłogę partiami, używając wodę lub środków czyszczących o neutralnym pH. Użyj mokrego mopa z mikrofibry i wyczyść partię podłogi. Jeśli mop ulegnie zabrudzeniu, wyczyść go lub użyj nowego, aby nie wcierać brudu w panele.
- Do czyszczenia na mokro używaj tylko wody lub preparatu do czyszczenia podłóg winylowych o naturalnym pH.

- Podłogi nie należy myć octem lub jego roztworem, płynem do naczyń, ani innymi płynami zawierającymi: woski, silikonu lub substancje żrące.
- Nigdy nie szoruj podłóg przy użyciu środków lub narzędzi szorujących.
- Nie wolno stosować mopa parowego.
- Nie nablyszczaj podłóg woskiem lub innymi nablyszczającymi preparatami.
- Nie używaj chemicznych środków czyszczących, ponieważ mogą uszkodzić powierzchnię paneli.
- Po każdym czyszczeniu mopem, wypierz go używając tylko wody; do jego prania nie używaj produktów zmiękczących.

4. Usuwanie plam i zabrudzeń

Podłogi winylowe są odporne na odbarwienia. Niestety niektóre plamy, zwłaszcza zawierające silne barwniki mogą trwale odbarwić podłogi. Poniższe sugestie pomogą w pielęgnacji podłóg.

- Wodne zacieki lub rozlana ciecz powinny być usunięte niezwłocznie. Użyj do tego ręcznika papierowego lub tekstylnego. Następnie przetrzyj podłogę na mokro i wysusz ją ręcznikiem papierowym.
- Wyschnięte plamy należy delikatnie usunąć przez przetarcie wilgotnym ręcznikiem. Nie używaj żadnych chemicznych lub ściernych środków oraz narzędzi. Po usunięciu brudu przemyj wodą wyczyszczone miejsce, a następnie wysusz ręcznikiem papierowym.
- W przypadku trudno usuwalnych plam spróbuj użyć alkoholu izopropylowego. Nanieś go na czystą, białą szmatkę i delikatnie przetrzyj zabrudzone miejsce.

Zmiana połysku i odcienia podłogi zaobserwowana podczas jej użytkowania jest następstwem normalnego starzenia się podłóg i nie jest wadą produktu. Utrzymanie najlepszego wyglądu podłogi winylowej wymaga regularnej konserwacji i ochrony. Postępowanie zgodnie z powyższymi wskazówkami pomoże utrzymać piękne podłogi przez wiele lat.

W przypadku dodatkowych pytań prosimy o kontakt lub skorzystanie ze strony www.bestlaminat.pl/info

ver.21-11-25

Wyłączny importer podłóg Bestlaminat® w Polsce:

IMPORT - EXPORT - DYSTRYBUCJA
REMEX

Remex sp. z o.o.
ul. Międzyrzecka 10
43-225 Wola
Tel. 32-216-48-16